

Leishmanioza viscerale dhe kutane ne Shqiperi: analize retrospektive per 2005-2013

Teita Myrseli, Artan Simaku, Migena Baci, Silva Bino

Departamenti i Kontrollit te Semundjeve Infektive

Leishmanioza eshte nje semundje infektive e shkaktuar nga paraziti protozoar vektor-transmetues i gjinise *Leishmania*. Eshte nje zoonoze qe prek njerezit dhe qeni sherben si rezervuar (<http://www.who.int/>).

Leishmanioze eshte termi i pergjithshem qe perdoret per semundjet e shkaktuara nga te gjithetipet e protozoarit te gjinise *Leishmania*. Leishmanioza ne njerez shfaqet ne disa forma te ndryshme, te ndara ne tre entitete: leishmanioza viscerale (LV), leishmanioza kutane (LK) dhe leishmanioza mukokutane (LMK). Ne Pellgun e Mesdheut, gjenden dy tipe te formave klinike ne njerez:

- Leishmanioza viscerale zoonotike (LVZ- shkaktuar nga *L. infantum*)
- Leishmanioza kutane (LK – shkaktuar nga *L. infantum* dhe *L. tropica*)

Protozoari *Leishmania spp.* paraqitet ne dy forma morfologjike: forma amastigote e cila gjendet ne njerez dhe bujtesit mamare dhe forma promastigote e cila gjendet ne vektorin transmetues dhe kultura (OIE manual 2014).

Paraqitja klinike varion nga format asimptomatik deri ne ato me mortalitet te larte. Me te rrezikuarit per te zhvilluar semundje jane femijet e kequshqyer, popullata e zonave rurale dhe personat me gjendje imunodeficence (rastet HIV/AIDS). Periudha e inkubacionit eshte e larte, me nje mesatare 3-8 muaj, por arrin ne mbi 10 vjet ne rastet e riaktivimit te infeksioneve latente. Vdekshmeria ne rastet e trajtuara shkon nga 2-3%, por ka dhe vende qe shkon deri ne 17%. Ne rritjen e vdekshmerise nderhyjne shume faktore nder te cilet jane: nje diagnoze e vonuar, mjekimi jo adekuat (toksicitet i medikamenteve mjekues dhe/ose shfaqja e formave rezistente). Per mjekimin e LV rekomandohet amfotericina B

forma lipozomale (liposomal amphotericin B), por per shkak te koston se larte te saj, ne shume vende akoma perdoren preparatet e antimonit pesevalent. Gjate mjekimit ne te rritur keto shkaktojne overdoze/toksicitet qe pervec pankreatitit shkakton edhe probleme kardiake (Gradoni L. 2013).

Numri vjetor i rasteve te reja per LV vleresohet rreth 400.000 me rreth 40.000 vdekje dhe semundja eshte regjistruar ne 101 vende ne te gjitha boten (Alvar J. et al, 2012). Vitet e fundit ka filluar te rritet incidenca e Leishmaniozes Viscerale dhe ndryshim te epidemiologjise se saj ne vendet mesdhetare te Europes (Gradoni L. 2013)

Pergjegjesit per trasmetimin e Leishmaniave ne vendin tone jane *Phlebotomus spp.* me vektor te provuar *P. neglectus*. LV qe takohet ne pellgun e mesdheut eshte nje zoonoze me rezervuar kryesore qenin. Infeksioni nga *L. infantum* eshte regjistruar gjithashtu ne mace, kuaj, derra dhe ne kafshe te egra: dhelpra, ujk, çakall, lakuriq nate, rodente te ndryshem, etj. LVZ prek kryesisht femijet e vegjel deri ne moshen 4 vjec. Sipas nje studimi te kryer ne Shqiperi nga viti 1960-1994 jane rregjistruar 2130 raste me LV nga te cilet 2040 femije dhe 90 te rritur. Ndersa gjate periudhes 1995-2000 pati 591 shtrime te reja prej te cileve 95 raste jane te rritur te mjekuar ne QSUT.

Diagnoza eshte vendosur serologjikisht me IFAT dhe ELISA. Serumi eshte vecuar nga gjaku intravenoz dhe kapja e antitropave IgG anti-*Leishmania* eshte kryer ne te gjitha serumet. Eshte perdorur test komercial dhe antigen i perftuar ne laborator per IFAT duke perdorur promastigote te *L. infantum* (WHO shtam reference MHOM/TN/1980/IPT-1) sipas protokollit te rekomantuar nga OIE dhe labororet e WHO-reference (ISS-Rome dhe Krete) (OIE Manual 2014). Gjithashtu eshte perdorur metoda e izolimit te parazitit ne kulture. Material nga palca e kockave te pacienteve eshte vendosur per izolim ne terren Novy MacNeal Nicolle (NNN) dhe Evans' Modified Tobie (EMTM) dhe kulturat jane ekzaminuar periodikisht per rritjen e promastigoteve.

Qellimi i punimit eshte paraqitja e situates epidemiologjike te LVZ dhe LK gjate periudhes 2005 - 2013 dhe problemet qe lidhen me raportimin e rasteve te kesaj nozologjie prane Institutit te Shendetit Publik, ne Pasqyren mujore 14Sh.

Perhapja e Leishmaniaozes ne Shqiperi ne vitet 2005 -2013

Tabela 6. Rastet dhe incidence e Leishmaniaozes ne Shqiperi 2005 -2013

	Numri rasteve	Incidenca raste/100000 banore
LVZ	333	10.9
LK	20	0.7
Total	353	11.5

Nga figura e mesiperme shihet se LVZ mbizoteron ne krahasim me ate kutane. Po keshtu incidence kumulative per vitet 2005 -2013 verehet e larte por e krahasueshme me vendet e tjera te rajonit perpara epidemise se HIV.

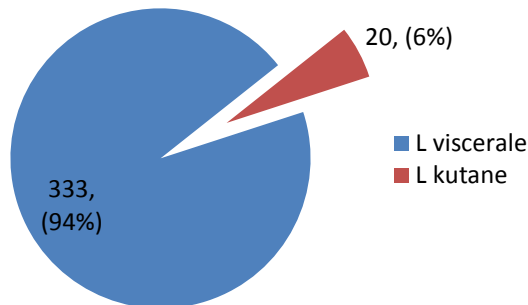


Figura 1. Frekuenca e LVZ dhe LK ne vitet 2005 -2013

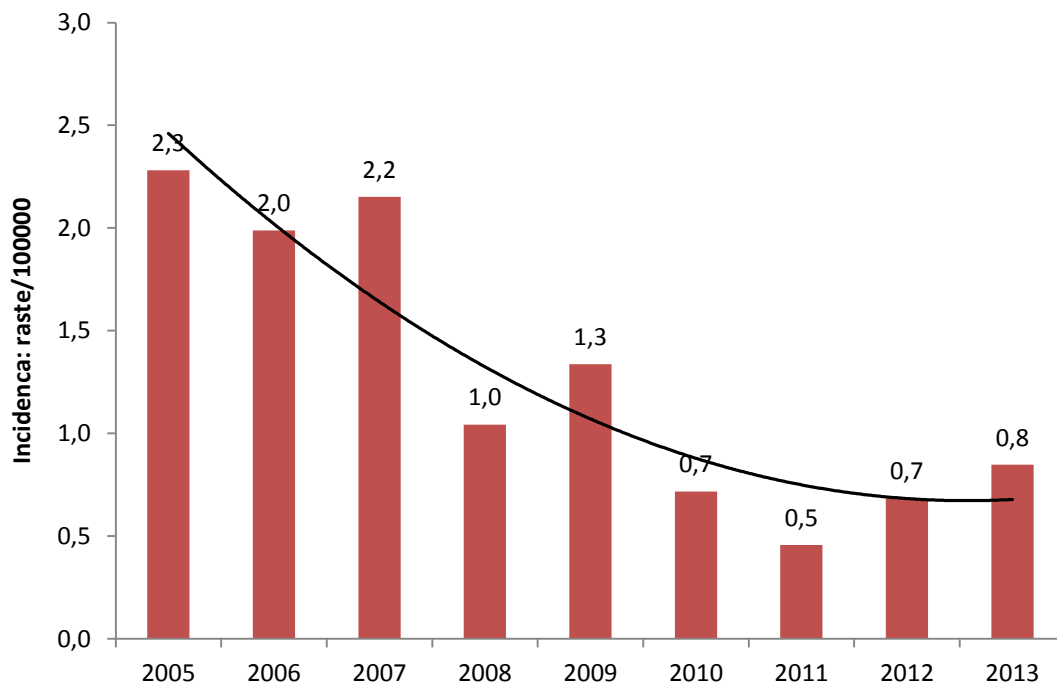
Po keshtu edhe frekuenca e LVZ paraqitet e larte ne krahasim me LK.

Ne total gjate periudhes 2005-2013 jane raportuar 353 raste me Leishmanie nga te cilat 20 raste ose 6% nga totalit jane LK dhe 333 raste ose 94% e tyre jane LV ($p < 0.05$).

Incidenca e LVZ eshte 10.9 raste/100000 banore ndersa incidence e LK eshte 0.2 raste/100000 banore. Incidenca e LV dhe LK se bashku eshte 11.5 raste/100000 banore.

Tabela 7. Numri rastevet LV dhe LK 2005 -2013

Vitet	L. viscerale	L. kutane	Total
2005	67	3	70
2006	58	3	61
2007	59	7	66
2008	30	2	32
2009	40	1	41
2010	21	1	22
2011	13	1	14
2012	21		21
2013	24	2	26

**Figura 2. Incidenca e LV dhe LK ne vitet 2005-2013 ne Shqiperi.**

Incidenca e Leishmaniazes paraqet nje trend te dukshem ne renie gjate periudhes se studimit (F-ratio=16.8 $p < 0.01$). Incidenca paraqet ulje te theksuar nga 2.3 raste/100000 banore ne vitin 2005 ne 0.5 raste/100000 banore ne vitin 2011. Por verehet nje tendence ne rritje per vitet 2012 dhe 2013 me 0.7 dhe 0.8 raste/100.000 banore.

Tabela 8. Shperndarja e rasteve te LV sipas rretheve, 2005-2013

	2005	2006	2007	2008	2009	2010	2011	2012	2013	Total
Berat	1	1	10	3	1	3	2	3	2	26
Bulqizë	2	5	1	2	1		2			13
Delvine			1						1	2
Devoll										
Diber	1			2	1					4
Durres	1				1	1			2	5
Elbasan	9	4	5	1	1		2	1		23
Fier	1	1		2	1			1	2	8
Gramsh	1		1		1	1				4
Gjirokaster			2	2						4
Has										
Kavaje			1							1
Kolonje										
Korce										
Kruje										
Kucove		1			1	1			1	4
Kukes	2	2			2		1			7
LAc	2	2	1	2				1		8
Lezhe	2	2	5	1	5	3		3	3	24
Librazhd	5	1			2		1	2		11
Lushnje										
M.MAdhe										
Mallakaster						1		1		2
Mat	3	1			1	1	1		2	9
Mirdite	1			1	1	1				4
Peqin								1		1
Permet		2			1	1				4
Pogradec									1	1
Puke		2								2
Sarande			1			1	2	3		7
Skrapar			1	1	1					3
Shkoder	24	22	16	6	5	3			1	77
Tepelene	2	1		3				1		7
Tirane	10	10	10	4	13	4	2	3	7	63
Tropoje									2	2
Vlore		1	4		1			1		7

Tabela 9. Numri i rasteve me LK sipas rretheve, 2005-2013.

	2005	2006	2007	2008	2009	2010	2011	2012	2013	Total
Berat							1		1	2
Bulqizë										
Delvine										
Devoll										
Diber										
Durres										
Elbasan										
Fier			1							1
Gramsh										
Gjirokaster					1					
Has										
Kavaje										
Kolonje										
Korce										
Kruje										
Kucove										
Kukes										
LAc										
Lezhe										
Librazhd		1								1
Lushnje	2			1					1	4
M.Madhe			1							1
Mallakaster										
Mat										
Mirdite										
Peqin										
Permet										
Pogradec										
Puke										
Sarande						1				1
Skrapar	1									1
Shkoder		1								1
Tepelene										
Tirane			5		1					6
Tropoje		1								1
Vlore										

Tabela 10. Numri i rasteve me LV dhe LK sipas rretheve, 2005-2013.

	2005	2006	2007	2008	2009	2010	2011	2012	2013	Total
Berat	1	1	10	3	1	3	3	3	3	28
Bulqizë	2	5	1	2	1		2			13
Delvine			1						1	2
Devoll										
Diber	1			2	1					4
Durres	1				1	1			2	5
Elbasan	9	4	5	1	1		2	1		23
Fier	1	1	1	2	1			1	2	9
Gramsh	1		1		1	1				4
Gjirokaster			2	2	1					
Has										
Kavaje			1							1
Kolonje										
Korce										
Kruje										
Kucove		1			1	1			1	4
Kukes	2	2			2		1			7
LAc	2	2	1	2				1		8
Lezhe	2	2	5	1	5	3		3	3	24
Librazhd	5	2			2		1	2		12
Lushnje	2			1					1	4
M.Madhe			1							1
Mallakaster						1		1		
Mat	3	1			1	1	1		2	9
Mirdite	1			1	1	1				4
Peqin								1		1
Permet		2			1	1				4
Pogradec									1	1
Puke		2								2
Sarande			1			2	2	3		8
Skrapar	1		1	1	1					4
Shkoder	24	23	16	6	5	3			1	78
Tepelene	2	1		3				1		7
Tirane	10	10	15	4	14	4	2	3	7	69
Tropoje		1							2	3
Vlore		1	4		1			1		7

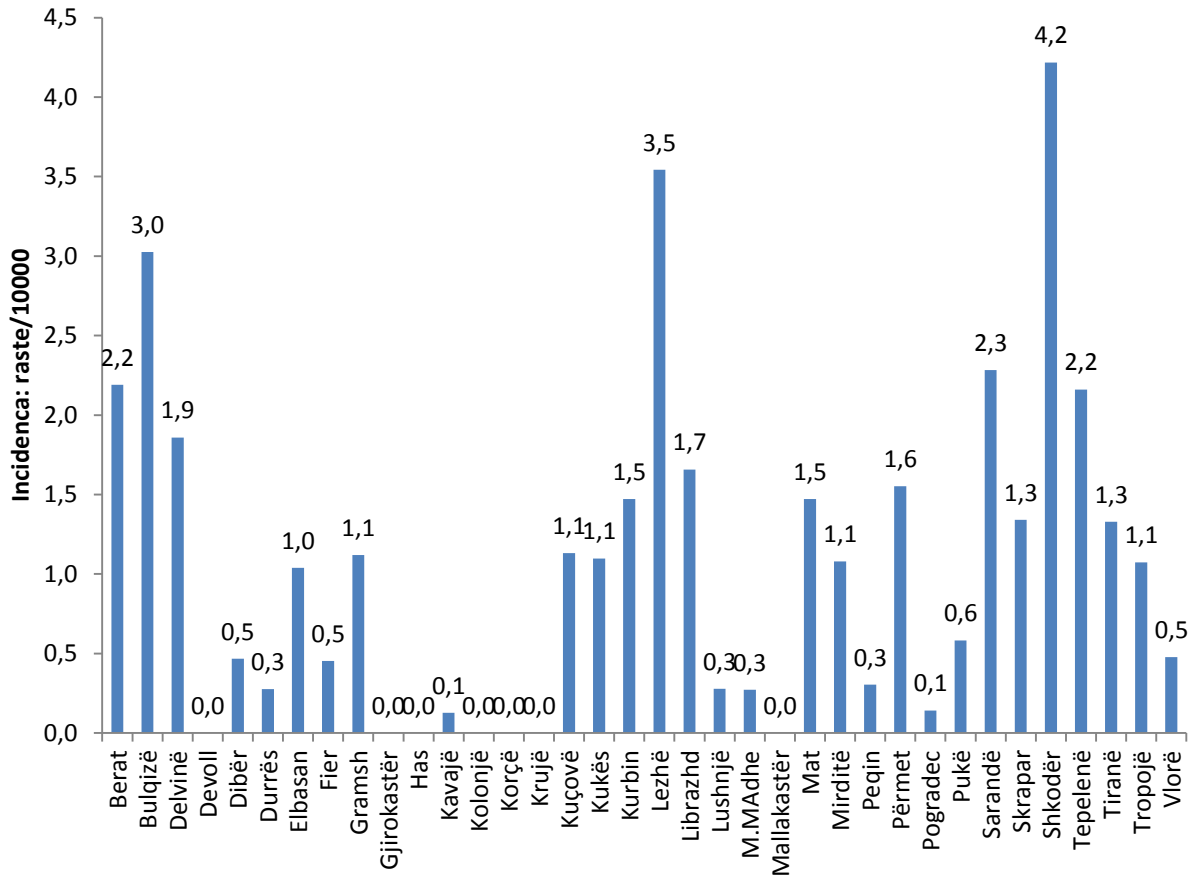
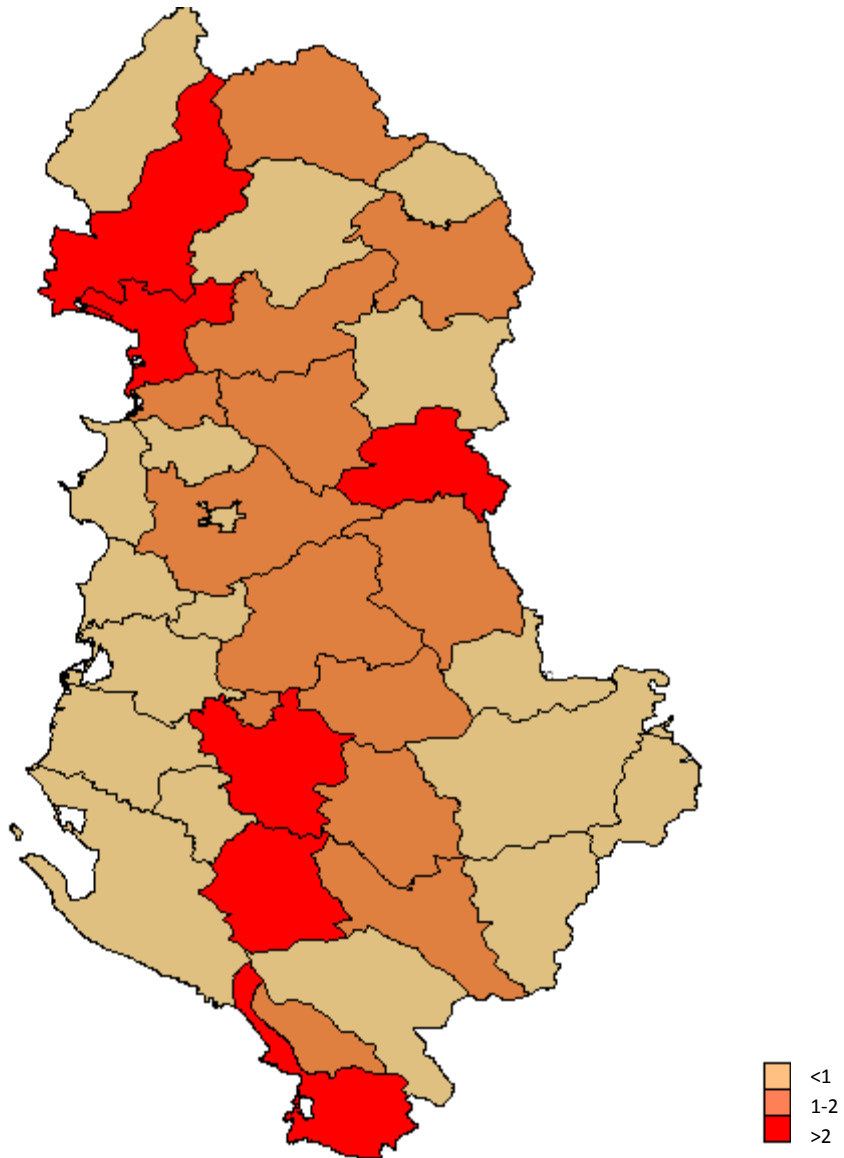


Figura 3. Incidenca e LV dhe LK sipas rretheve gjate periudhes, 2005-2013 (raste/10 000 banore)

Incidenca me e larte e Leishmaniazes eshte ne rrethet: Bulqize (3 raste/10000 banore), Lezhe (3 raste/10000 banore), Shkoder (4.2 raste/10000 banore). Po ashtu incidence te larte paraqesin rrethet e Sarandes, Tepelenes, Beratit dhe Delvines.



Harta 1. Indicenca e LV dhe LK sipas rretheve (raste/10000 banore).

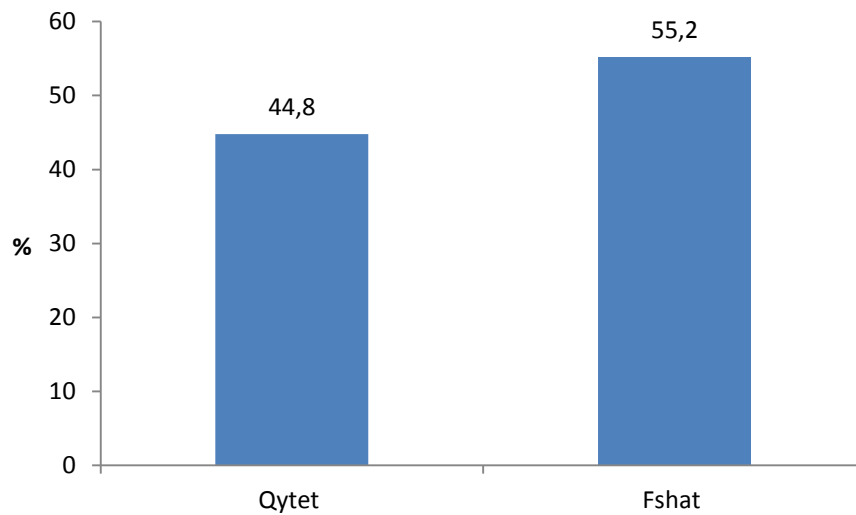
Verehet qe incidence e leishmaniazes eshte me pak se 1 rast/10000 banore ne rrethet: M. Madhe, Has, Puke, Diber, Durres, Kruje, Kavaje, Peqin, Lushnje, Fier, Vlore, Mallakaster, Gjirokaster, Kolonje, Korçe, Devoll, Pogradec

Ne rrethet Tropoje, Kukes, Mirdite, Kurbin, Mat, Tirane, Elbasan, Librazhd, Gramsh, Skrapar, Permet, Delvine incidence eshte mbi 1-2 raste/10000 banore

Ne rrethet Shkoder, Lezhe, Bulqize, Berat, Tepelene, Sarande incidence eshte mbi 2 raste/10000 banore

Tabela 11. Shperndarja e rasteve sipas vendbanimit

	Qytet (n,%)	Fshat (n,%)	Total
LVZ	149 (44.7)	184 (55.3)	333
LK	9 (45.0)	11 (55.0)	20
Total	158 (44.8)	195 (55.2)	353

**Figura4.** Shperndarja e rasteve sipas vendbanimit

Shumica e pacienteve, 195 (55.2%) jane me banim ne fshat/zone rurale krahasuar me 158 (44.8%) paciente me banim ne qytet/zone urbane, por pa ndryshim sinjifikant ndermjet tyre ($p>0.05$).

Tabela 12. Shperndarja e rasteve sipas vendbanimit ne vite

	Qytet	Fshat
2005	21	49
2006	22	39
2007	46	20
2008	15	17
2009	15	26
2010	12	10
2011	6	8
2012	12	9
2013	9	17

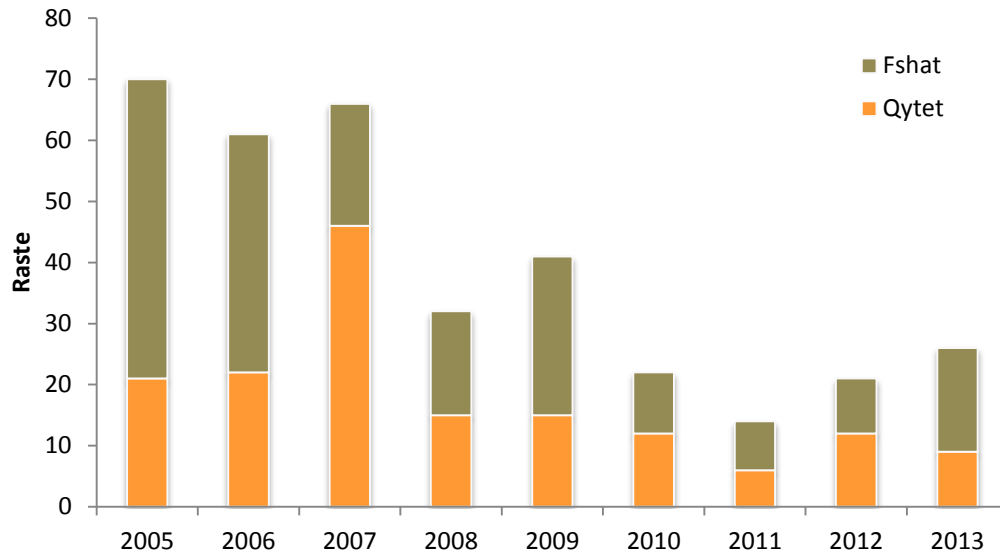


Figura5. Shperndarja e rasteve sipas vendbanimit ne vite

Verehet qe ne vitin 2005 dhe 2006 leishmaniaza mbizoteron ne fshat/zone rurale me ndryshim sinjifikant me qytetin/zone urbane, ne vitin 2007 semundja mbizoteron ne zonat urbane, ndersa prej vitit 2008 deri ne vitin 2013 nuk verehet ndryshim ndermjet fshatit dhe qytetit ($p < 0.01$).

Tabela 13. Shperndarja e rasteve sipas gjinise

	Meshkuj (n,%)	Femra (n,%)	Total
LVZ	194 (58.3)	139 (41.7)	333
LK	10 (50.0)	10 (50.0)	20
Total	204 (57.8)	149 (42.2)	353

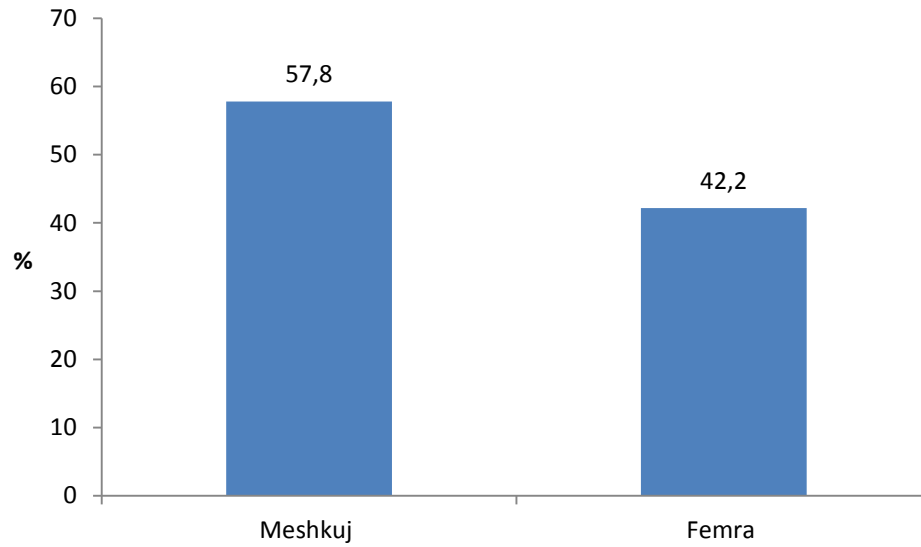


Figura 6. Shperndarja e rasteve sipas gjinise

Shumica e pacienteve, 204 (57.8%) jane meshkuj krahasuar me 149 (42.2%) paciente femra me ndryshim sinjifikant ndermjet tyre ($p>0.05$).

Tabela 14. Shperndarja e rasteve sipas gjinise ne vite

	Meshkuj	Femra
2005	43	27
2006	32	29
2007	34	32
2008	20	12
2009	25	16
2010	13	9
2011	9	5
2012	15	6
2013	13	13

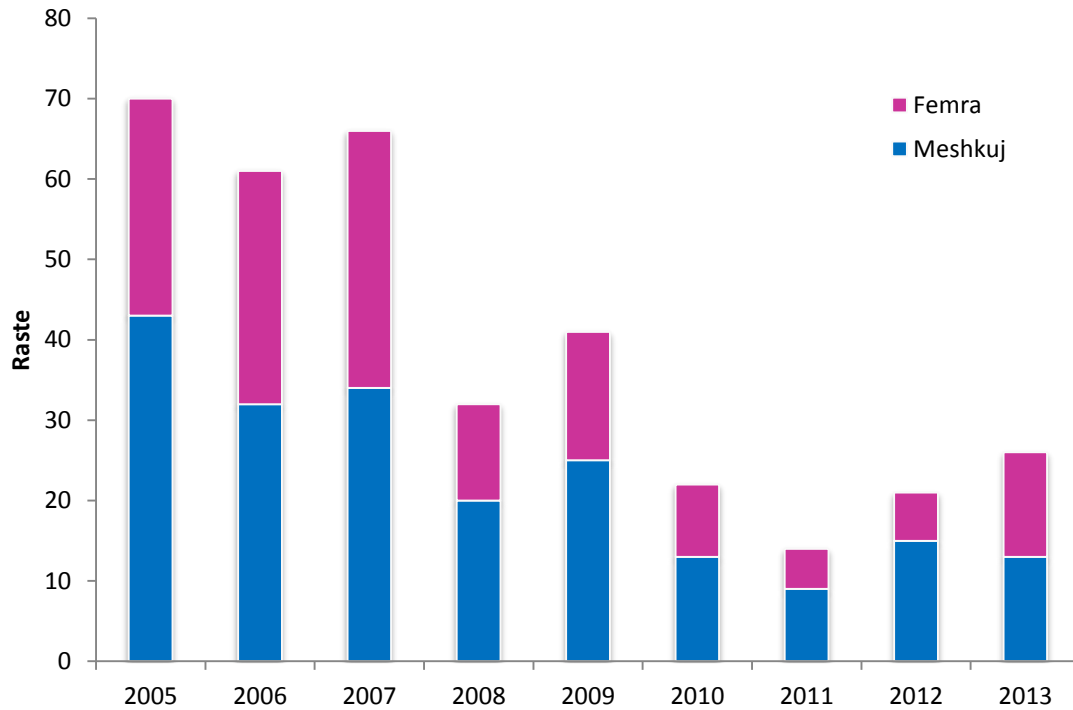


Figura 7. Shperndarja e rasteve sipas gjinise dhe viteve

Ne shperndarjen e rasteve sipas gjinise dhe viteve nuk verehet ndryshim sinjifikant ndermjet meshkujve dhe femrave ($p=0.7$).

Tabela17. Shperndarja e Leismaniozes visceral sipas grup-moshes, 2005-2013

	<1vjec	1-4	5-14	15-44	45-59	60+	Total
2005	6	37	16	5	1	2	67
2006	7	37	8	4	1		57
2007	11	30	13	4		1	59
2008	3	15	7	4		1	30
2009	4	17	8	9	1	1	40
2010	4	13	1	1	2		21
2011		7	4	1		1	13
2012	3	10	6	1		1	21
2013	7	10	4	2	1		24
Total	45	176	67	31	6	7	332

Tabela 18. Shperndarja e Leishmaniozes kutane sipas grup-moshes, 2005-2013

	<1vjec	1-4	5-14	15-44	45-59	60+	Total
2005			1	2			3
2006		2		1	1		4
2007		1	2	3			6
2008			1			1	2
2009		1					1
2010		1					1
2011			1				1
2012							
2013				2			2
Total		5	5	8	1	1	20

Tabela 19. Shperndarja e LV dhe LK sipas grup-moshes, 2005-2013

	<1vj	1-4 vj	5-14 vj	15-44 vj	45-59 vj	60+ vj	Total
2005	6	37	17	7	1	2	70
2006	7	39	8	5	2		61
2007	11	31	16	7		1	66
2008	3	15	8	4		2	32
2009	4	18	8	9	1	1	41
2010	4	14	1	1	2		22
2011		7	5	1		1	14
2012	3	10	6	1		1	21
2013	7	10	4	4	1		26
Total	45	181	73	39	7	8	353

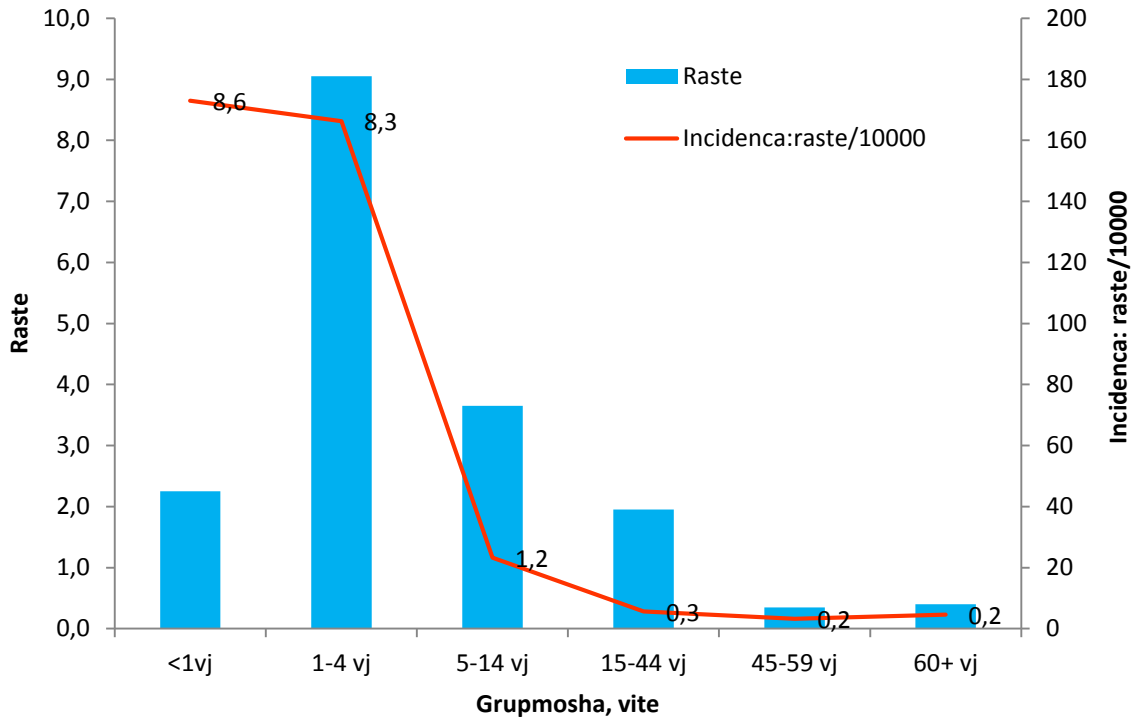


Figura 10. Numri i rasteve dhe incidenca sipas grup-moshes te LV dhe LK.

Verehet qe incidenca me e larte eshte ne moshen <1 vjeç me 8.6 raste/10000 banore, ndjekur nga grup-mosha 1-4 vjeç me 8.3 raste/10000 banore, dhe grup-mosha 5-14 vjeç me 1.2 raste/10000 banore.

Tabela 20. Frekuenca e hospitalizimit dhe vdekjeve

	Numri rasteve	Perqindje ndaj totalit (n=353)
Hospitalizim	311	88.1 %
Vdekje	2	0.6%

Verehet qe 311 ose 88.1% e pacienteve jane hospitalizuar.

Dy paciente ose 0.6% e tyre kane perfunduar ne vdekje 95%CI (0.2 – 2.1)

Tabela 21. Frekuenca e hospitalizimit dhe vdekjeve sipas viteve

Vitet	Hospitalizim, n (%)	Vdekje
2005	64 (91.4)	
2006	58 (95.1)	
2007	59 (89.4)	
2008	24 (75.0)	1
2009	37 (90.2)	
2010	17 (77.3)	1
2011	11 (78.6)	
2012	15 (71.4)	
2013	26 (100)	

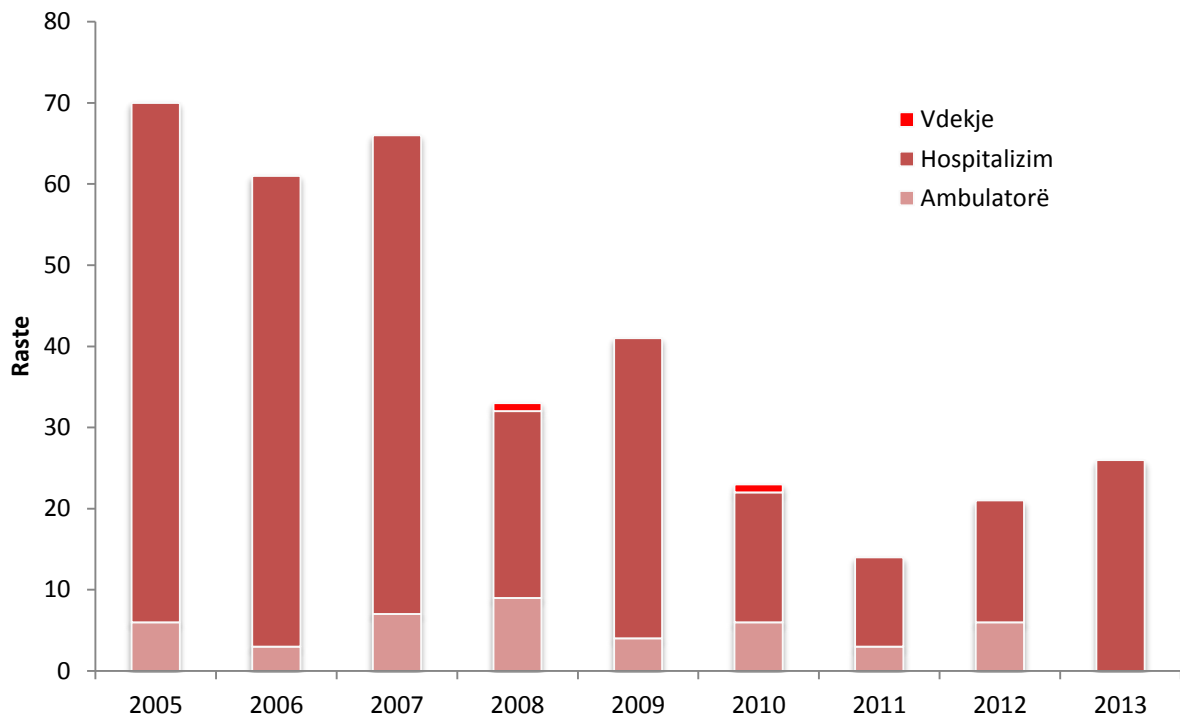


Figura 11. Përqindja e hospitalizimit sipas viteve

Verehet që në çdo vit janë hospitalizuar mbi 71% e pacientëve. Një vdekje ka ndodhur në vitin 2008 dhe një në vitin 2010.

Nje diagnoze e hershme dhe e shpejte per konfirmimin e semundjes, e cila con ne trajtim/mjekim sa me te shpejte dhe kontrolli i rezervuarit, ne rastin e vendit tone qeni, me ane te hartimit te nje Plani Kombetar Monitorimi, do te coje ne reduktimin e ngarkeses se semundjes ne popullate. Gjithashtu, ne reduktimin e kesaj ngarkese nje faktor i rendesishem eshte perforcimi i Survejances se Semundjes ne te gjithë rrethet e vendit.

Literatura

<http://www.who.int/>

Alvar J, Vélez ID, Bern C, Herrero M, Desjeux P, Cano J, et al. Leishmaniasis worldwide and global estimates of its incidence. PLoS ONE 2012;7(5)

Gradoni L. Epidemiological surveillance of leishmaniasis in the European Union: operational and research challenges. Euro Surveill. 2013;18(30):pii=20539. Available online: <http://www.eurosurveillance.org/ViewArticle.aspx?ArticleId=20539>